



**PROGRAMMA
2024**



VERKIEZINGSDRUKWERK



VOORWOORD

Beste kiezer

W.I.T. Lokaal Sterk!

Met deze slagzin gaan we de gemeenteraadsverkiezingen van 13 oktober tegemoet.

Al 30 jaar lang is W.I.T. de onafhankelijke lokale partij van onze gemeente. We streven naar een open en transparante politiek. Integriteit staat bij ons hoog aangeschreven. Als één team werken we voor het algemeen belang van al onze inwoners.

Daarnaast hebben onze schepenen en raadsleden in de gemeenteraad en onze leden in het Bijzonder Comité van de Sociale Dienst de afgelopen legislatuur sterk werk geleverd.

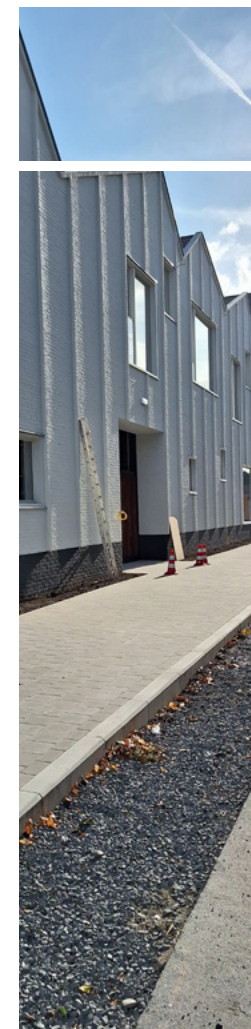
Het werk is echter nog niet af. Een aantal dossiers staan nog in de steigers en wensen we in de toekomst dan ook af te werken. Daarnaast zullen er in de volgende beleidsperiode ook nieuwe initiatieven ontwikkeld moeten worden.

Ons volledige programma vind je op onze website witteke.be. Daar kan je lezen welke ideeën we willen realiseren. In deze brochure geven we enkele hoofdpunten per speerpunt aan. Ik stel dan ook graag het programma van W.I.T. voor en beloof je de inzet van ons hele team om dit te verwezenlijken.

In naam van alle kandidaten op de W.I.T.-lijst
Vriendelijke groeten

Dieter Debacker

Lijsttrekker en kandidaat Burgemeester



W.I.T. WERKT VERDER AAN HET CREËREN VAN ‘EEN THUISGEVOEL’!

We voltooien het dorps huis in Ichtegem. Het wordt een ontmoetingsplaats voor bezoekers aan ons Sociaal huis, de bibliotheek, het administratief loket, het multifunctioneel loket, het lokaal dienstencentrum met sociaal restaurant, de sociale kruidenier ... Dit gebouw krijgt een belangrijke plaats in de dorpskernvernieuwing van de deelgemeente Ichtegem.

W.I.T. wil het lokaal woonbeleid herdenken en een toekomstgerichte visie daarover ontwikkelen. Dit met respect voor de specifieke eigenheden van elke deelgemeente.

We moedigen alle initiatieven aan die het mogelijk maken om jonge gezinnen in eigen gemeente te laten wonen. Het beleid om verkrotting en leegstand van huizen te bestrijden, zetten we zeker verder!

We maken verder werk van de modernisering van de gemeenteschool ‘t Mozaïek in Eernegem. Een 2de renovatiefase breekt nu aan. Dit is een belangrijke investering in het streven naar kwaliteitsvol onderwijs. Naar de toekomst toe zullen we ook verder blijven investeren in de gemeenteschool De Bever. Waar het kan en toegelaten is, ondersteunen we ook de scholen van het vrije net en het gemeenschapsonderwijs.

W.I.T. wil ons ‘Huis van het Kind’ verder versterken en uitbouwen bij het ondersteunen van gezinnen met kinderen. Dit door het verder aanbieden van kwaliteitsvolle buitenschoolse opvang en speelpleinwerkingen. We willen een oplossing vinden voor het nijpend tekort aan betaalbare kinderopvang voor baby’s en peuters.

W.I.T. WIL VERDER DIENSTBAAR ZIJN!

W.I.T. waardeert de sterke inzet van het gemeentepersoneel en wil verder investeren in een dynamisch personeelsbeleid. Een optimale dienstverlening is cruciaal. Indien nodig zoeken we naar een mogelijke aanpassing van de openingsuren van de administratieve diensten.

De sociale kruidenier is een initiatief waar hulpbehoevenden van onze gemeente terecht kunnen voor gratis gezonde en gevarieerde voedings- en huishoudproducten. Uiteraard volgens een eerlijk verdeelsysteem waarbij duidelijk wordt gemaakt dat alles zijn prijs heeft. Deze werking bouwen we verder uit in het nieuwe dorps huis.

W.I.T. wil verder investeren in de communicatie van de gemeentelijke diensten met de bevolking. Een middel daartoe is een gemeentelijke app die de inwoners directe info - in real time - doorgeeft over de diensten, evenementen, administratieve zaken, verkeersproblematieken, wegenwerken, overlast ... Natuurlijk blijven de bestaande informatiekanaalen heel belangrijk, zoals de BEI-blijver, de infoborden ... Daarnaast blijft een toegankelijke website van de gemeente een must.

We ondersteunen verder de 'minder mobiele centrale' die senioren vervoert naar o.a. ziekenhuis, winkel, bank, vereniging,...



W.I.T. ZET ZICH VERDER IN VOOR EEN MILIEU- EN DIERVRIENDELIJKE GEMEENTE!

Dierenwelzijn ligt ons nauw aan het hart. We ijveren dan ook voor een gemeentelijk meldpunt waar dieren mishandeling en -verwaarlozing gesignaleerd kan worden. Daarnaast blijven we verder inzetten op een diervriendelijk zwerfkattenbeleid. We zoeken naar extra locaties voor een hondenloopweide. En de aanpak van zwerfvuil blijft een prioriteit. Het verloedert niet alleen onze gemeente, voor de weidedieren kan dit dodelijk zijn.

Er is op onze gemeente al een 'deelauto' beschikbaar. Dat willen we uitbreiden naar alle deelgemeentes.

Waar het kan, willen we nieuwe (speel)bosjes aanleggen.

Het landschapspark nabij de Stationsput in Eernegem is de groene long van onze gemeente en biedt mooie kansen voor een stille recreatie. Het is een voltreffer en alom geprezen voor zijn landschapsarchitectuur. We blijven deze site verder ontwikkelen.

We finaliseren de realisatie van een nieuw, modern en groter recyclagepark langs de Fabriekweg.

We engageren ons om het gemeentelijk klimaatpact te realiseren met actiepunten voor een duurzaam milieubeleid. Dat omhelst o.a. de aanplanting van groenvoorzieningen, het ontharden waar mogelijk, een goede waterbeheersing, het beperken van de CO₂-uitstoot van het gemeentelijk wagenpark, het gebruik van duurzame materialen ...

W.I.T. BLIJFT ZICH VERDER INSPANNEN VOOR EEN VERKEERSVEILIGE GEMEENTE!

We blijven ons inzetten om veilig te kunnen fietsen. In de dorpskernen ontmoedigen we de doortocht van het zwaar verkeer.

We vernieuwen de slechte voet- en fietspaden op basis van een prioriteitenlijst.

W.I.T. erkent de problematiek van het sluipverkeer. Het zorgt voor onveilige toestanden in een doorgaans smalle en druk bewoonde straat. Waar mogelijk voorzien we ingrepen om dit te voorkomen.

De preventieve acties voor verkeersveiligheid en de fietscontroles die de gemeente en de wijkpolitie in onze scholen ondersteunen, zetten we zeker verder. Het aanbod van veilige schoolroutes moet geregeld herhaald worden.

In de afgelopen beleidsperiodes hebben we een uitgebreid netwerk van trage wegen voor wandelaars en fietsers gerealiseerd. Dit aanbod blijven we - waar mogelijk - nog uitbreiden.

We blijven druk zetten op de Vlaamse overheid om de busverbindingen te verbeteren.



W.I.T. INVESTEERT VERDER IN ‘EEN LEVENDIGE’ GEMEENTE!

We blijven de verenigingen materieel en financieel ondersteunen.

We werken in samenspraak met de kerkraden en het bisdom verder aan het kerkenbeleidsplan. Waar mogelijk kunnen we de kerken meer multifunctioneel gebruiken, zowel voor religieuze diensten, voor culturele evenementen als voor mens-verbindingende initiatieven.

Voor de sportclubs en individuele sporters bieden we een verzorgde infrastructuur aan. De initiatieven van de gemeentelijke sportdienst krijgen verder onze volle steun.

We voorzien en onderhouden de infrastructuur om te spelen, te feesten en te sporten. We willen kinderen laten spelen op veilige en goed onderhouden wijkspeelpleintjes. In Eernegem en Ichtegem zijn de speeltoestellen nabij de sportcentra vernieuwd en in Bekegem deze nabij de ‘Kouter’. Voor de jeugdbewegingen stellen we zoveel als mogelijk veilige lokalen ter beschikking.

De ‘uitleendienst’ voor materialen die de verenigingen en particulieren wensen te gebruiken, houden we up-to-date.

W.I.T. ZET ZICH VERDER IN VOOR DE VEILIGHEID VAN DE BEWONERS!

Als blijkt dat een camera op een bepaalde plek een efficiënt middel is om er het vandalisme tegen te gaan, dan moet deze er geplaatst worden.

W.I.T. wil de aanwezigheid van de wijkagent in de straat verhogen. We aanzien de wijkagent als een vertrouwenspersoon om zaken te melden.

Zodra er 60% led-lichtpunten zijn in de straten van onze gemeente kunnen we de straatverlichting langer laten branden. Daardoor is er ook een gevoelige daling van de CO₂-uitstoot!

Als preventieve acties i.v.m. het vermijden van overlast niet lukken, moeten de overtreders gestraft worden met GAS-boetes.

In elke gemeente van onze politiezone Kouter is éénzelfde GAS-reglement van toepassing. Hiermee kan de gemeente bepaalde inbreuken zelf strafbaar maken en beboeten, zonder tussenkomst van de rechtbank. Een aanpassing en uitbreiding van dit reglement kan indien nodig.

We hechten groot belang aan lokale hulpverlening. Zo investeerde het bestuur de afgelopen legislatuur mee in de aankoop van een nieuwe ziekenwagen voor de lokale Rode Kruis afdeling Hinterland. We wensen de afdeling in de toekomst dan ook verder te ondersteunen waar mogelijk.



W.I.T. STIMULEERT VERDER DE INITIATIEVEN VOOR WERK EN HANDEL OP ONZE GEMEENTE!

Het bedrijventerrein langs de Fabriekweg krijgt zijn definitieve voltooiing. Daardoor krijgen plaatselijke ondernemers meer ruimte om hun handelsactiviteiten uit te voeren.

‘Kopen in eigen gemeente’ moet verder gestimuleerd worden. Een extra duwtje voor startende winkeliers kan een hulpmiddel zijn. Het zorgt ook voor meer ‘leven en animo’ in de dorpsstraten.

W.I.T. ijvert om het aanspreekpunt ‘lokale economie’ met een bestaand loket te promoten.

Het is absoluut noodzakelijk dat alle inwoners uit elke deelgemeente de mogelijkheid moeten hebben om hun geldzaken te verrichten in een ‘dichtbij-huis’-cashpunt. We blijven hierop verder inzetten.

We promoten verder de Ichtegem-bon. Het is een mooi initiatief om de plaatselijke handelaars te ondersteunen.

W.I.T. ZET HET GEZOND FINANCIËEL BELEID VERDER!

W.I.T. maakt deel uit van het beleid sinds 2012. Sindsdien is de schuldenlast per inwoner gedaald met 18,65% (1.169 euro per inwoner in 2012, 951 euro per inwoner in 2024). Dit zelfs na de talrijke investeringen van de voorbije jaren. Voorafgaand aan elk project maken we een ernstige studie om na te gaan of het project financieel haalbaar is.

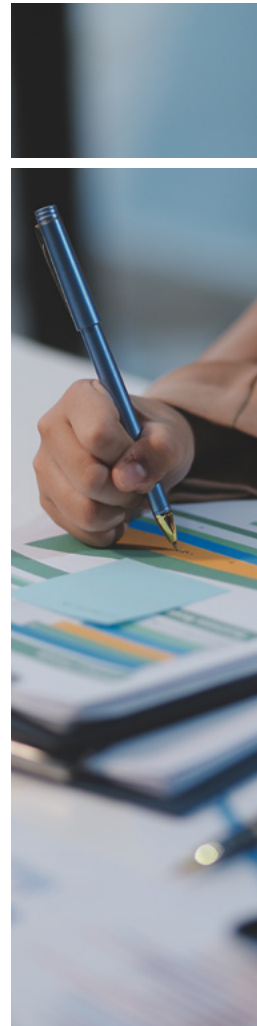
We blijven actief op zoek gaan naar alle mogelijke subsidiëring van de overheid voor onze projecten.

Het financieel beleid van de gemeente moet ook in de toekomst correct beheerd worden. Er moet dan ook met de nodige aandacht en zorgzaamheid nagedacht worden over iedere eurocent die wordt uitgegeven. Want het gaat toch om de centen van ons allemaal.

Als de meerjarenplanning het toelaat verlagen we de belastingen. We gaan geen schuldenput creëren op kap van de belastingbetaler.

We gebruiken de gemeentelijke retributies als sturende kracht om specifieke beleidsdoelstellingen te ondersteunen. Denk hierbij aan de retributie op leegstaande woningen, tweede verblijven, verwaarlozing, onbebouwde gronden en kavels, ...

Dienstverlening moet niet enkel noodzakelijk gebeuren op het niveau van onze gemeente. Waar mogelijk kijken we over de gemeentegrenzen om via samenwerkingen onze inwoners de beste dienstverlening te geven aan de beste prijs.



1	Dieter Debacker	
2	Sylvie Verschoore	
3	Koen Gadeyne	
4	David Van Moerkercke	
5	Sharon Mattheus	
6	Jonas Dehaeze	
7	Isabelle Vanhoutte	
8	Tanja De Cuyper	
9	Hendrik Missiaen	
10	Ruben Mylle	
11	Savithri Vandenbussche	
12	Gilbert Vanroose	
13	Marie Rose Vanhooren	
14	Eddy Ingelbrecht	
15	Axelle Seys	
16	Sara Declercq	
17	Nadine Longueville	
18	Liselotte Peirsegaele	
19	Sofie Vanzielegem	
20	Antoon Calus	
21	Willy Hosten	
22	Celesta Muylle	
23	Jan Bekaert	

HOE BRENG JE EEN GELDIGE STEM UIT?

Stem voor AL onze kandidaten door alle bolletjes naast hun naam te kleuren - maar niet op de lijststem - zo moedig je al onze kandidaten aan.

Je kan natuurlijk ook naast één of meerdere namen een bolletje kleuren.


Of je kan ook een lijststem geven, maar wij geven de voorkeur aan naamstemmen.


Geldig stemmen kan enkel als je op één lijst kiest.

Bedankt voor je vertrouwen!



 WIT.lichtegem

 wit_lichtegem

 bestuur@witteke.be